

Extrapolamento Conscencial Pós-Pacificarium

Extrapolación Conscencial Después del Pacificarium

Consciential Extrapolation After Pacificarium

Eduardo Ezagui

Resumo

Este relato traz ao leitor interessado na pacificação pessoal as impressões, percepções e parapercepções do ponto de vista de um experimentador pesquisador da Conscienciologia que passou pelo laboratório Pacificarium, o primeiro laboratório em prol da Paz no planeta. O relato é baseado em experiência pessoal e vivências ocorridas no período anterior, durante e após o curso. Convido ao leitor a exercitar a criticidade já que o objetivo deste texto é estimular a experimentação pessoal para que cada um possa alcançar suas próprias conclusões. Não acredite em nada tenha suas próprias experiências.

Palavras-chave: extrapolacionismo; *Pacificarium*; projeção.

Resumen

Este relato trae al lector que está interesado en la pacificación personal las impresiones, percepciones y parapercepciones desde el punto de vista de un experimentador investigador de la Conscienciología que pasó por el laboratorio Pacificarium, el primer laboratorio a favor de la Paz en el planeta. El relato está basado en una experiencia personal y vivencias ocurridas en el período anterior, durante y después del curso. Invito al lector a ejercitar la criticidad ya que el objetivo de este texto es estimular la experimentación personal para que cada uno pueda alcanzar sus propias conclusiones. No crea en nada, tenga sus propias experiencias.

Palabras clave: *extrapolación; Pacificarium; proyección.*

Abstract

This report brings to the reader interested in personal pacification the impressions, perceptions and para perceptions from the point of view of an experimenter researcher of Conscientiology who passed through the Pacificarium laboratory, the first laboratory in favor of Peace on the planet.

This report is based on personal experience and livingness occurred in the previous, during and after period of the course. I invite the reader to exercise criticality, since the purpose of this text is to encourage personal experimentation so that each one can reach their own conclusions. Do not believe in anything, have your own experiences.

Keywords: *Pacificarium, projection, extrapolationism.*

PREPARAÇÃO

Evento. Dia 3 de março de 2018, a equipe do *Pacificarium* esteve no IIPC RJ e por breves minutos expuseram o convite de participar do evento de 9 a 11 de Março de 2018 no Campus Saquarema, cuja professora epicon foi Adriana Lopes. Além de verbalizarem o convite, exteriorizaram as energias pacíficas do laboratório em direção a plateia.

Vínculo. A percepção de pacificação no experimento energético trouxe a decisão imediata em participar do experimento. Percebi um vínculo energético bastante forte que repercutiu de tal forma em meu holossoma, tornando o convite irrecusável.

Semana. A semana pré evento trouxe algumas interações pessoais que ratificaram o holopense afinizado com a pacificação trazendo assim repercursões no dia a dia, especialmente em situações no trabalho, sugerindo uma movimentação extrafísica pré-curso.

Viagem. A ida, pelas estradas asfaltadas, até chegar próximo ao Campus ocorreu de forma tranqüila e no tempo esperado. Ao chegar a Saquarema foi necessário utilizar estradas alternativas por conta das fortes chuvas que impactaram nas estradas de acesso ao Campus IIPC. Foi uma experiência bastante diferenciada, onde passamos por um verdadeiro “rally” noturno, passando por estradas enlameadas e escorregadias, terrenos com vegetação espessa e sem trilhas, onde o carro só passou com auxílio e expertise do local da equipe do Campus. Todos nós estávamos de ótimo humor apesar da difícil situação. Foi uma verdadeira aventura para chegar até o nosso destino.

Chegada. Chegamos ao Campus por volta das 20h45 e muitos dos colegas já haviam se recolhido, mas fomos bem recepcionados por vários membros da equipe e pela professora Adriana, epicon do curso *Pacificarium*.

Alvo. Antes de dormir, coloquei como alvo mental projetivo, a projeção no *Pacificarium*. A projeção ocorreu no meio da madrugada. Foi uma projeção assistencial acolhedora onde trabalhei ativamente na exteriorização das energias no *Pacificarium*, percebi características únicas da equipex extraterrena do curso.

CASUÍSTICA

“Vi-me no ambiente extrafísico, em uma “fila” (na realidade era uma sensação de fila, de ordenamento, porém não haviam consciências enfileiradas), onde seria atendido no laboratório *Pacificarium*. Porém o ambiente era distinto do laboratório no intrafísico, pois não havia cadeiras. Eu nesta “fila” para ser encaminhado ao centro do *Pacificarium*, bem na parte central abaixo da parte mais alta da cúpula. Não percebia outras pessoas, mas a sensação era de um ordenamento.

De longe vi uma consciex com a aparência do professor Felix, estava lá em pé próximo ao centro do laboratório. Enquanto eu estava entrando no laboratório, vi alguns cartazes explicando a direção para onde deveria ir, pois o ambiente estava com pouca luz e ao mesmo tempo parecia ter duas direções para onde ir. O ambiente extrafísico era bem maior que a realidade intrafísica do laboratório. No cartaz vi a foto de um aluno de óculos escuros e então neste momento tirei os “paraóculos”. A partir deste momento, tive a lucidez aumentada.

Fui em direção à consciex com a aparência do professor Felix que me cumprimenta inicialmente com um aperto de mãos e depois me aproximo para beijo no rosto com afago. Noto que a consciex não era o professor Felix e sim se utilizava da aparência dele, a fim de trazer familiaridade na interação projetiva. Após este momento inicial através de diálogo mental, entendi que era para acompanhá-lo na movimentação caminhando em círculos, seguindo a forma arredondada do laboratório, andando de forma rápida ao redor das paredes, circulando comigo até um momento em que percebi que houve a transição para outra consciex que começou a trabalhar as energias comigo. Era uma consciex extraterrena, pela minha leitura, era uma consciex muito mais alta e larga, porém não tinha formato humano nem feições humanoide. O formato do corpo era de um tronco mais fino abaixo da linha da cintura e mais largo e largo no alto no tronco. Eu ouvia durante a interação uns sons meio diferentes como que *blips*. A energia era bastante assistencial e tive a percepção de ser envolvido pelas energias em um forte abraço, me deixando envolver pelo padrão extraterreno. A repercussão do trabalho das energias me fez perceber uma familiaridade com a equipex do curso. Esta forma de trabalhar as energias de forma circular e com movimentação já é algo que tenho familiaridade e hábito. Por muitas vezes trabalho as energias circulando e movimentando as mãos ao redor do corpo. De forma análoga, não tive dificuldade em acompanhar o trabalho energético proposto pela consciex. Este evento projetivo já era tão significativo que valia pelo curso todo.

Acordei após o evento projetivo, no meio da madrugada, com as sensações e as imagens do acontecido e fui registrar. Mas não consigo resgatar as sensações da energização de forma a colocar em palavras. Uma energia em um padrão bem diferente das já experienciadas ao longo destes muitos anos em eventos da Conscienciologia. As energias da consciex extraterrena foram de um padrão bastante sutil e ao mesmo tempo intensas.”

Euforin. Pela manhã, estava bastante feliz e eufórico devido ao evento projetivo. Tomamos o café da manhã em conjunto com a equipe do curso antes do início da primeira aula de abertura do curso.

Pacificarium. A dinâmica de atendimento no laboratório *Pacificarium*, ocorre de forma semelhante ao laboratório *Acomplamentarium*. Cada um dos alunos é levado a uma cadeira no centro do laboratório e é energizado pelo professor Epicon em conjunto com mais dois professores energizadores. Além disto os participantes do experimento também exteriorizam as energias em direção ao aluno no centro do laboratório. É importante ressaltar que a experiência energética e a interação com as consciex no *Pacificarium* trazem repercussões bastante diferentes das ocorridas no laboratório *Acomplamentarium*. No *Pacificarium* a equipex faz um trabalho energético assistencial voltado para a pacificação plena dos integrantes.

Atendimento. Cada participante é atendido de forma individual e a interação com a equipex ocorre de forma personalíssima sendo notória a assistência pessoal em prol da pacificação e da melhoria do equilíbrio holossomático de forma inequívoca.

Experimento 1. Ao passar pelo primeiro campo do *Pacificarium*, senti forte repercussão no cardiochakra e no laringochakra. Ao mesmo tempo em que estive passivo a recepção das energias, percebi a presença de consciexes amigas trazendo acalmia ao experimento. A energização vigorosa permitiu a desconexão de sinapses que dificultam a manifestação pessoal de forma mais sadia e pacífica no dia a dia.

Relato 1. Os relatos dos participantes corroboraram minhas impressões de que a assistência ocorrera de forma intensa e bastante técnica trazendo enorme gama de benefícios e *upgrades* no holossoma.

Houve a visualização de intenso fluxo energético vertical que passou pelos meu holossoma até o topo da cúpula do *Pacificarium*.

Experimento 2. No dia seguinte, pela manhã, ocorreu o segundo campo *Pacificarium*. Fui atendido novamente e optei por postura buscando a absorção das energias de forma mais proativa. Senti desconforto no laringochakra e em dado momento me movi brevemente. Percebi as energias chegando ao meu holossoma de forma mais vigorosa que no dia anterior e a ativação do holossoma de forma intensa, com banhos energéticos. Claramente a equipex age de maneira cirúrgica e assistencial de forma pessoal. Não percebi em forma de clarividência o ocorrido, o que dificulta retratar e contextualizar a forma de trabalho extrafísico que ocorreu durante a interação no atendimento pessoal.

Relato 2. Os relatos dos participantes trouxeram a informação do uso de paratecnologia no meu laringochakra, o que explicaria o desconforto durante o experimento. Foi percebido pelos participantes o intenso trabalho energético e a expansão das energias de forma bastante evidente. Alguns participantes relataram que sentiram repercussões energéticas aos moldes da euforização.

Energia. As percepções energéticas pós-experimentos ficaram mais aguçadas e a hipótese provável era de ter recebido aporte assistencial, equilibrando mais o holossoma.

Segunda-feira. Ao contrário das manhãs comuns de segunda-feira, onde são comuns a sensação de desânimo e a falta de vontade de ir trabalhar, percebi-me de forma diferente. Apesar das notícias no jornal matutino trazerem as últimas ações violentas na cidade do Rio de Janeiro, sentia-me muito bem. Uma sensação de acalmia, pacificação e sobrepairamento estavam presentes no meu íntimo. A ansiedade e a correria da preparação para sair de casa não estavam presentes. A sensação era que eu estava em ritmo diferente do mundo. A velocidade do mundo estava acelerada e as energias da pressa matutina e a correria cotidiana não me repercutiam da mesma forma. Eu estava experimentando padrão de manifestação bastante diferente dos presentes no dia a dia. A pacificação proporcionada pelo laboratório foi bastante evidente e trouxe padrão homeostático pessoal bastante amplo, tal qual bolha de equilíbrio íntimo.

Homeostase. Manter o padrão experimentado após o *Pacificarium* é objetivo a ser alcançado e mantido no dia a dia. A diferença nas sensações de interação com o mundo é única. Uma forma de descrever esta sensação seria a vivência em bolha pessoal onde as sensações são filtradas, minimizando os impactos energéticos e psicossomáticos nas interações entre conscins, consciex e o experimentador.

Homeostaticologia. “Nas manifestações mais comuns, você é obrigado, pelos contingenciamentos da aut-evolução consciencial, a escolher o lado sadio ou homeostático a fim de evoluir. Assim, atua a Autodiscernimentologia. Evolutividade é polinteligência” (Vieira, 2014; P. 638).

Consciencialidade. “O extrapolacionismo de alto patamar pode potencializar a amplificação da consciencialidade e do holopensene pessoal de modo surpreendente, contudo, em geral, é ocorrência fugaz” (Vieira, 2018; p. 462).

Extrapolacionismo. “É o estudo aplicado às experiências de extrapolações ou antecipações evolutivas, esporádicas, obviamente não habituais nem rotineiras, da consciência em qualquer nível evolutivo, em relação ao próprio nível atual, ou imediatamente superior ou outro ainda mais avançado” (Vieira, 2018; p. 4053).

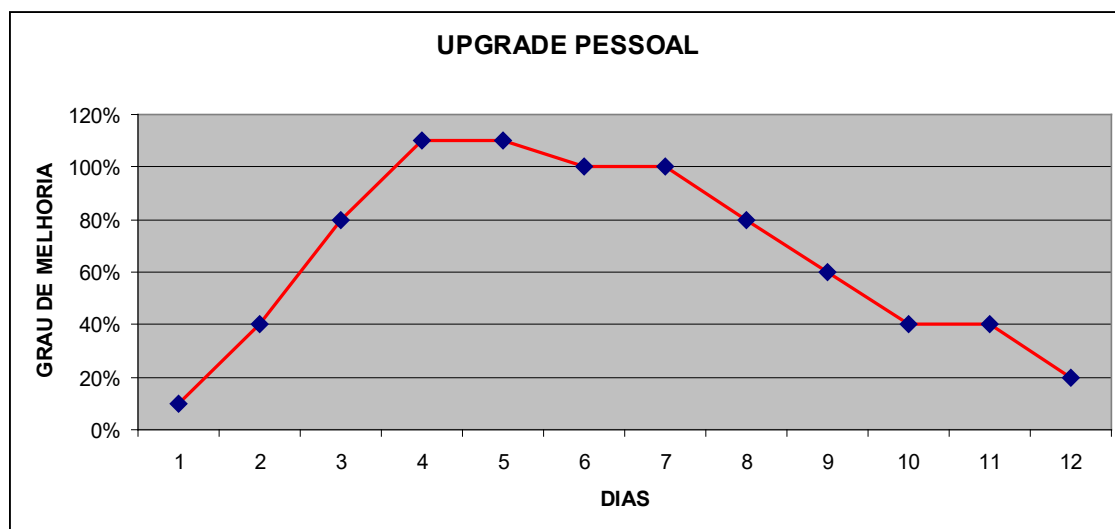
Upgrades. Eis 10 *upgrades* comportamentais em ordem alfabética:

01. Acalmia íntima.
02. Alegria transbordante.
03. Aumento na paciência nas relações interpessoais.
04. Controle e redução da ansiedade.
05. Diminuição dos patopensenes.
06. Dinamização do energossoma.
07. Euforia pessoal.
08. Equilíbrio nas reações as energias antagônicas.
09. Sobrepairamento pessoal ante as demandas diárias.
10. Tranquilização dos fluxos pensênicos saltuários.

CONCLUSÃO

Ganhos. Observei intenso acoplamento com a equipe extrafísica durante os dias de imersão no Campus Saquarema no curso *Pacificarium*. Após o curso experimentei um *upgrade* holossomático que se traduziu em ganhos de padrões comportamentais. Conforme os dias foram passando, houve decaimento na qualidade serena do comportamento pessoal. Isto foi observado durante 12 dias e traduzido de forma gráfica abaixo. Houve *upgrade* permanente do estado inicial pessoal para o estado final, findos os 12 dias. A vivência mais intensa de forma extrapolada ocorreu durante cerca de 5 dias. Paralelamente a esta vivência, na semana seguinte ao curso fui convidado para participar da equipe de campo do curso *Pacificarium* e assim passei também a participar do *Pacificarium* de forma mais proativa na interassistência energética.

Gráfico para demonstrar o upgrade e decaimento pessoal ao longo dos dias pré e pós *Pacificarium*.



Dia 1 – Dia anterior ao curso.

Dia 2 – Dia início do curso.

Dia 4 – Dia fim do curso.

Dias 5 a 12 – Dias pós-curso.

REFERÊNCIAS

1. VIEIRA, Waldo; verbetes *Amplificador da Consciencialidade e Extrapolacionismo*; In: Vieira, Waldo; Org; *Enciclopédia da Conscienciologia Eletrônica*; 9ª Ed. rev. e aum.; Associação Internacional de Enciclopedia Conscienciológica (Encyclossapiens) & Associação Internacional Editares; Foz do Iguaçu, PR; 2018.
2. VIEIRA, Waldo; *Dicionário de Argumentos da Conscienciologia*; Associação Internacional Editares; Foz do Iguaçu, PR; 2014.

Eduardo Ezagui, graduado em Licenciatura em Turismo; voluntário no IIPC RJ desde 2003; professor de Conscienciologia desde 2005.

E-mail: eezagui@gmail.com