



Fernandes, I.*
Machado, D. I.**

* Licenciada em Artes Plásticas. Professora e Pesquisadora do CEAEC.
** Bacharel em Física. Professor e Pesquisador do CEAEC.

Unitermos

Consciência
Laboratório
Paratecnologia

Key-words

Consciousness
Laboratory
Paratechnology

1. Introdução

Para potencializar os esforços de investigação e a obtenção de resultados na pesquisa da consciência, foram propostos os *Laboratórios Conscienciais*, fundamentados nos princípios da Conscienciologia.

Os *Laboratórios Conscienciais* apresentam, em seu funcionamento, novas propostas para o estudo da consciência de modo integral, constituindo-se em um desenvolvimento da metodologia para a investigação dos fatos multidimensionais relativos à consciência.

Atualmente encontra-se em implantação no Centro de Altos Estudos da Consciência (CEAEC) um conjunto de *Laboratórios Conscienciais*, cujas unidades em funcionamento vêm possibilitando a realização de centenas de experimentos de auto-pesquisa e fornecendo novas perspectivas para o desenvolvimento da Conscienciologia.

Laboratórios Conscienciais do CEAEC: Uma Proposta para a Pesquisa da Consciência

Consciential Laboratories of the CEAEC: A Proposal for Consciousness Research

Resumo:

Os *Laboratórios Conscienciais* são câmaras multidimensionais preparadas cientificamente segundo a Conscienciologia, reunindo condições físicas e extrafísicas que favorecem a realização de experimentos relativos à consciência. Apresenta-se, neste trabalho, uma proposta para a pesquisa da consciência através dos *Laboratórios Conscienciais*, descrevendo-se suas características básicas, analisando-se os principais fatores envolvidos em seu funcionamento, e considerando-se algumas possibilidades que oferecem para a pesquisa da consciência, com base nas informações proporcionadas pelos laboratórios do CEAEC.

Abstract:

The *Consciential Laboratories* are multidimensional chambers scientifically prepared according to Conscienciology, uniting physical and extraphysical conditions that favor the execution of experiments related to the consciousness. This article presents a proposal for consciousness research through the *Consciential Laboratories*, describing their basic characteristics, analyzing the main factors involved in their functioning, and considering some possibilities that they offer to consciousness research, based on information provided by the laboratories of the CEAEC.

Neste artigo, é apresentada uma proposta para a pesquisa da consciência através dos *Laboratórios Conscienciais*, considerando os principais fatores envolvidos em seu funcionamento, com base nas informações proporcionadas pelos laboratórios do CEAEC.

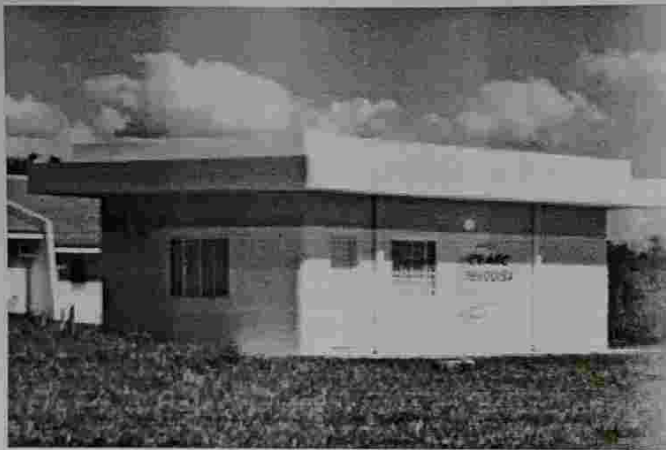
2. Definição de Laboratórios Conscienciais

Os *Laboratórios Conscienciais* do CEAEC são câmaras multidimensionais preparadas cientificamente segundo a Conscienciologia, reunindo condições físicas e extrafísicas que favorecem a realização de experimentos com a consciência.

Cada laboratório possibilita a aplicação de uma ou mais técnicas parapsíquicas e de autoconhecimento para a autopesquisa da consciência segundo o paradigma consciential, em que cada consciência é

pesquisadora e objeto de pesquisa, simultaneamente.

Com área média de 50 m² cada um, os laboratórios permitem o controle de variáveis que interferem física e psicologicamente com o experimentador, tais como temperatura, luz, ruído e acomodação do soma, contendo aparelho de ar-condicionado, *dimer*, relógio para o controle do tempo, e móveis que seguem orientações ergonômicas, numa localização com relativo isolamento das demais construções. Dispõem, ainda, de um espaço para leitura e elaboração de relatórios, com textos, testes e planilhas de apoio ao experimento, e livros da Conscienciologia para consulta.



Laboratório da Proéxis - CEAEC

A construção de um espaço intrafísico otimizado para a aplicação de técnicas específicas e com objetivos bem definidos predispõe a instalação de um campo bioenergético potencializador da interação multidimensional, criando um holopense que contribui para a expansão da consciência e a atuação de consciências extrafísicas especializadas nas diversas modalidades de assistência interconscencial.

3. Variáveis Básicas do Funcionamento dos Laboratórios

As características dos laboratórios, apresentadas no item anterior, estão associadas a 3 variáveis básicas que interferem em seu funcionamento: a *fisiologia*, a *parafisiologia* e a *consciencialidade*.

A fisiologia está relacionada aos processos orgânicos, relativos ao soma, que necessitam estar em equilíbrio para a realização satisfatória dos experimentos nos laboratórios, tais como repleção vesical, sudorese, digestão, frequência cardíaca e saúde física. O controle destes fatores é importante para que o experimentador possa ampliar sua lucidez, sua elaboração de idéias e suas parapercepções du-

rante os experimentos.

Enquanto a infraestrutura intrafísica do laboratório contribui para a manutenção do equilíbrio da fisiologia do experimentador, este também deve realizar suas otimizações pessoais, evitando excessos na alimentação e ingestão de líquidos, e apresentando algum autocontrole durante o experimento.

A parafisiologia está relacionada ao funcionamento do holochakra, psicossoma e mentalsoma, que é favorecido pelo holopense do laboratório, fortalecido com a repetição de experimentos similares por centenas de experimentadores. A atuação dos amparadores, com a utilização de uma paratecnologia sofisticada, que inclui técnicas e aparelhos extrafísicos, também é facilitada pelo holopense do laboratório, intensificando as potencialidades do holossoma e o parapsiquismo.

Os textos, testes, planilhas e técnicas disponibilizados nos laboratórios, para a realização do experimento, também atuam no sentido de favorecer as interações multidimensionais através do holossoma, fornecendo recursos para se chegar às vivências. A predisposição pessoal relacionada ao nível de desenvolvimento quanto ao emprego do holossoma, ao longo de múltiplas seriéxis, também influencia na obtenção de resultados nos laboratórios.

A consciencialidade está relacionada aos atributos conscienciais do experimentador, que podem ser pesquisados e desenvolvidos com apoio dos laboratórios, através da otimização do contato com o próprio microuniverso consciencial e com a multidimensionalidade. Os resultados dos experimentos dependem, primordialmente, do próprio pesquisador, envolvendo sua vontade, predisposição e conhecimento.

4. Tecnologia Consciencial

Laboratórios são ambientes que objetivam reunir as condições propícias para a observação de fenômenos sob estudo e a realização de experimentos sob condições controladas, a fim de se evidenciar características de fenômenos, relação entre variáveis, verificação de hipóteses, dentre outros.

Os Laboratórios Convencionais caracterizam-se em geral por possuírem inúmeros equipamentos, máquinas e instrumentos, frutos da tecnologia, para a realização de observações e experimentos.

Os equipamentos atuam em diversas pesquisas como extensões dos sentidos humanos, possibilitando percepções não acessíveis ao ser humano desarmado.

Deste modo, a aparelhagem presente em muitos laboratórios auxilia na obtenção de informações com grande precisão, que de outro modo dificilmente estariam acessíveis ao ser humano, devido às limitações naturais de seus sentidos.

Em parte, estas características podem ser relacionadas ao paradigma predominante na ciência convencional, em que a objetividade através da mensuração do modo mais exato possível, visando à quantificação e matematização, é considerada essencial.

Entretanto, ao se considerar as realidades multidimensionais, não se encontram até o momento aparelhos eficazes na obtenção de informações sobre as dimensões extrafísicas que coexistem com a dimensão física.

Também não existem aparelhos que possam realmente acessar o microuniverso consciencial, extraindo medidas exatas sobre os atributos conscienciais e o grau de consciencialidade de um indivíduo.

Nos *Laboratórios Conscienciais* não se recorre, em geral, a instrumentos de mensuração como nos Laboratórios Convencionais, embora sua utilização em certas pesquisas seja possível e desejável, para a obtenção de informações sobre variáveis relevantes relacionadas aos experimentos, como por exemplo as variáveis ambientais (luz, temperatura, umidade, campos eletromagnéticos, dentre outros) e fisiológicas (frequência cardíaca, frequência respiratória, ondas cerebrais, movimentos oculares, dentre outros).

Com fundamentação no Paradigma Consciencial, nos *Laboratórios Conscienciais* o instrumento básico para a pesquisa da consciência é a própria consciência, através de sua projetabilidade e parapsiquismo.

A principal finalidade destes laboratórios é apoiar a realização da autopesquisa segundo o Paradigma Consciencial, em que o indivíduo pesquisa a si mesmo, em diversos experimentos, e realiza o somatório de idéias com outros pesquisadores, para se atingir o consenso máximo possível, resultando na formulação de verdades relativas de ponta. Na Ciência Convencional predomina a heteropesquisa, em que o pesquisador investiga objetos externos, que não fazem parte de sua consciência, excluindo sua intervenção no contexto de pesquisa.

A contribuição dos *Laboratórios Conscienciais* para a realização de observações e experimentos relativos à consciência se deve à reunião de

otimizações diversas que auxiliam o bom desempenho fisiológico e parafisiológico do experimentador-pesquisador, e ao conjunto de técnicas parapsíquicas de autopesquisa, planilhas de auto-avaliação, testes de auto-enfrentamento e textos de esclarecimento associados à sua utilização.

Os aparelhos extrafísicos detectados nos laboratórios pelos pesquisadores apresentam a função básica de contribuir para a manutenção das condições propícias ao experimento, a potencialização dos experimentadores e a intensificação da própria ação dos amparadores, não estando associados ao processo de mensuração em geral.

A infra-estrutura, concepção e métodos utilizados na realização dos experimentos nos *Laboratórios Conscienciais* refletem uma paratecnologia ou tecnologia consciencial, que envolve um conjunto de processos e conhecimentos organizados com a finalidade de se estudar a consciência. Esta tecnologia está presente tanto nos aspectos físicos, que podem ser constatados diretamente pelos 5 sentidos básicos da conscin, quanto nos extrafísicos, que necessitam do parapsiquismo para sua conscientização.

5. Funções dos *Laboratórios Conscienciais*

Os *Laboratórios Conscienciais* apresentam, pelo menos, 3 funções essenciais, relacionadas à interação dos experimentadores com o mesmo:

1) *Formação*: apoio à formação de pesquisadores, oportunizando a reeducação parapsíquica, vivências multidimensionais diversas e o desenvolvimento de posturas de pesquisa, tais como aquelas relacionadas à observação e registro sistemático das vivências.

2) *Aperfeiçoamento*: possibilidade de aperfeiçoamento de pesquisadores com a realização de experimentos visando desenvolver e aprimorar técnicas parapsíquicas e de autoconhecimento.

3) *Pesquisa*: contribuição para a ampliação e aprofundamento dos conhecimentos no campo da Conscienciologia, com o levantamento sistemático de dados, verificação de hipóteses e teorias, e realização de experimentos variados. Os relatos dos experimentos realizados nos laboratórios são coletados através de formulários especialmente desenvolvidos para a formação de um banco de dados, constituindo uma fonte de informações para as pesquisas conscienciológicas.

Os laboratórios possibilitam o aprimoramento e domínio de técnicas que podem ser praticadas nos

mesmos, através do uso periódico visando a um objetivo específico, como por exemplo: o domínio do estado vibracional (EV), o controle da psicomotricidade, a criação do hábito de projetar-se com lucidez, o estudo sistemático da própria biografia pluriexistencial, a instalação da prática da Tenepes, e outros.

Uma outra possibilidade é a aferição do desempenho consciencial nas atividades pessoais em geral, com a condição otimizada nos laboratórios, juntamente com a atuação dos amparadores, fornecendo um padrão de referência ao experimentador, indicando aquilo que é ideal, ou pode ser desenvolvido em um nível mais amplo.

6. Laboratórios Conscienciais do CEAEC

O projeto global de instalação dos *Laboratórios Conscienciais* no CEAEC inclui cerca de 50 laboratórios, dos quais 9 já se encontravam em funcionamento ao final de 1998. A seguir, fornece-se uma breve descrição de cada um dos laboratórios em funcionamento, considerando seus objetivos, técnicas aplicadas, material de apoio e duração do experimento.



Foto aérea do CEAEC com os laboratórios ao longo do círculo central

a) Laboratório da Imobilidade Física Vígil

O Laboratório da Imobilidade Física Vígil foi o primeiro laboratório implantado no CEAEC, em 13/09/97, e destina-se exclusivamente à aplicação da Técnica da Imobilidade Física Vígil.

Segundo Vieira¹, a técnica é aplicada em uma poltrona confortável, situada a uma distância de cerca de 0,5 m a 1 m de um anteparo branco e liso. Consiste em permanecer imóvel durante 3 horas ininterruptas, olhando fixamente para o anteparo, sem dormir, evitando mesmo piscar ou engolir.

O laboratório contribui, através desta técnica, para

o domínio da psicomotricidade e do cerebelo, e para a análise da interação da consciência com o seu holossoma, em especial o soma, predispondo diversas ocorrências parapsíquicas e vivências multidimensionais.

b) Laboratório das Técnicas Projetivas ou *Projetarium*

O Laboratório das Técnicas Projetivas, ou *Projetarium*, é um ambiente preparado para a aplicação de técnicas projetivas em geral, durante um período de 3 horas. Foi instalado, no CEAEC, em 01/01/98.

As técnicas projetivas consistem em um conjunto de procedimentos utilizados a fim de se obter projeções conscientes, possibilitando à consciência o acesso direto à dimensão extrafísica.

Através delas, o laboratório contribui para a vivência da projetabilidade e a exploração lúcida da multidimensionalidade.

c) Laboratório do Estado Vibracional (EV)

O Laboratório do Estado Vibracional (EV), inaugurado em 21/02/98, destina-se à aplicação da Técnica do Estado Vibracional (EV), durante um período de 1 hora.

O estado vibracional é obtido fazendo-se com que a energia consciencial pessoal circule da cabeça aos pés e daí novamente à cabeça, sucessivas vezes, de modo cada vez mais intenso, até se obter vibração intensa por todo o holossoma.

A vivência do estado vibracional, e de suas conseqüências para a homeostase holossomática e auto-defesa energética da consciência, é otimizada pelo laboratório, cujo campo bioenergético potencializado favorece as interações na dimensão energética (dimener).

d) Laboratório das Retrocognições ou *Retrocognitarium*

O Laboratório das Retrocognições ou *Retrocognitarium* é um recinto construído para a realização de experimentos com retrocognições, em funcionamento desde 22/02/98.

As retrocognições podem ser desencadeadas no laboratório com apoio de músicas de épocas passadas e de diferentes países, preferencialmente orquestradas e folclóricas, em experimentos com duração de 3 horas.

As músicas possibilitam o *rapport* com o período existencial que se deseja acessar, contribuindo para suscitar lembranças a partir da holomemória, relativas

a outras seriéxis ou ao período intermissivo.

e) Laboratório da Tenepes

O Laboratório da Tenepes foi implantado em 08/04/98, para a realização de experimentos com a Tarefa Energética Pessoal.

A técnica é aplicada no laboratório por um período de 1 hora, envolvendo a exteriorização de energias conscienciais para a realização de assistência interconsciencial, em conjunto com os amparadores.

O laboratório possibilita o contato com as ocorrências que caracterizam a técnica, para quem não pratica a Tenepes no dia-a-dia, e vivências para o aperfeiçoamento da técnica, para os que a praticam normalmente, dentre outras possibilidades.

f) Laboratório da Proéxis

O Laboratório da Proéxis é um ambiente preparado para o estudo da programação existencial pessoal (proéxis), em funcionamento desde 09/10/98.

Para a realização do experimento, com duração de 3 horas, é disponibilizado no laboratório um conjunto de testes, planilhas e textos de esclarecimento, que utilizados conforme os objetivos de estudo do experimentador contribuem para o aprofundamento da compreensão e autoconscientização quanto à proéxis. Pode ser aplicada a Técnica da Rememoração da Proéxis, que consiste na produção da projeção consciente para acessar informações sobre a proéxis.

Os testes e textos que compõem o material de apoio do laboratório envolvem diversos temas e conceitos da proéxis, selecionados da bibliografia da Conscienciologia.

As planilhas foram desenvolvidas visando auxiliar na análise de tópicos fundamentais para a compreensão da proéxis, tais como: trafores e trafores pessoais, instrumentos para a execução da proéxis e metas existenciais, dentre outros.

g) Laboratório da Sinalética Energética

O Laboratório da Sinalética Energética é um local constituído para o estudo da sinalética energética-anímico-parapsíquica, instalado em 23/12/98.

O experimento, com duração de 3 horas, é realizado através da aplicação de diferentes técnicas parapsíquicas e bioenergéticas, tais como a Técnica de Exteriorização de Energias, a Técnica da Relaxação Psicofísica e a Técnica Energética dos 30 Metros, dentre outras, com o intuito de desencadear e estudar os sinais energéticos pessoais.

Envolve, também, o preenchimento de planilhas para a identificação e análise da sinalética energética.

O laboratório contribui para a identificação da sinalética energética-anímico-parapsíquica pessoal e seu desenvolvimento prático.

h) Laboratório da Pensenologia

O Laboratório da Pensenologia foi instalado em 27/12/98, para a realização de experimentos relativos ao pensene, unidade de manifestação da consciência com os elementos pensamento, sentimento e energia indissociáveis.

O experimento dura 1 hora, englobando a aplicação de testes sobre o pensene e a utilização da Técnica de Avaliação Holopensênica, pela qual o experimentador instala a condição de descoincidência no holossoma e promove a expansão da consciência, a fim de avaliar seus pensenes sob vários enfoques.

O laboratório contribui para o experimentador identificar seu holopensene padrão e seu materpensene, avaliar o nível de emprego de seus pensenes e estabelecer estratégias para o aperfeiçoamento de seus pensenes, dentre outros.

i) Laboratório da Auto-organização

O Laboratório da Auto-organização destina-se à realização de experimentos de auto-organização consciencial, em funcionamento desde 29/12/98.

O experimento é realizado no período de 3 horas, através da aplicação de testes de auto-organização e do preenchimento de planilhas específicas.

O laboratório possibilita a aferição do nível de auto-organização pessoal, o estabelecimento de estratégias para promover a auto-organização visando a metas evolutivas e o planejamento das ações de auto-organização ao longo do tempo.

7. Ocorrências nos Laboratórios Conscienciais

Os Laboratórios Conscienciais vêm propiciando, em seu funcionamento, diversas vivências multidimensionais aos experimentadores, com repercussões antes e depois do período específico do experimento dentro do laboratório.

Eles dispõem em geral a condição de homeostase holossomática e a descoincidência dos veículos de manifestação do experimentador, propiciando a potencialização do parapsiquismo e a expansão da consciência. Para intensificar esta condição indica-se ao experimentador, no início do experimento, a realização do relaxamento psicofisiológico, a aplicação de técnicas bioenergéticas

básicas, envolvendo a circulação fechada de energias e instalação do estado vibracional, a exteriorização de energias e a absorção de energias, e a postura de mente aberta às novas idéias e vivências.

Os laboratórios atuam no mentalsoma da conscin, através do campo energético específico que otimiza os experimentos, contribuindo para 4 tipos de expansão da consciência, segundo a mnemossomática²:

a) Quanto à consciência temporal, em que a lucidez pode se expandir até o passado, ao presente ou ao presente-futuro. A expansão consciencial retrocognitiva está inserida nesta categoria.

b) Quanto à consciência espacial, em que a lucidez pode se expandir de modo introjetivo, no microcosmos, ou de modo exoprojetivo, no macrocosmo.

c) Quanto à consciência somática ou da memória cerebral, em que a lucidez pode se expandir de modo parcial, até os limites das experiências da existência atual da conscin. Responsável pela maior parte dos *insights* e catarses críticas das conscins.

d) Quanto à consciência da memória integral, mentalsomática, em que a lucidez pode se estender até os limites da nossa retenção experiencial multiexistencial, multidimensional e multimilenar. Específica da conscin projetada ou descoincida no holossoma, ou da consciex sadia.

Os laboratórios apoiam o incremento do nível de autoconscientização da consciência, objetivo básico da Conscienciologia, tanto a nível espacial, quanto temporal. Segundo Vieira³, a autoconscientização espacial envolve experiências holossomáticas: humanas, do espaço intrafísico; emocionais, dos hiperespaços troposféricos extrafísicos emocionais; e mentais, dos hiperespaços conscienciais, mentais. A autoconscientização temporal envolve a manifestação da holomemória, abrangendo: o presente, com a autoconscientização quanto às ocorrências do momento; o passado, englobando as experiências pretéritas; e o futuro, com autoconscientização quanto ao futuro da conscin nos ciclos pluriexistenciais, incluindo a intermissão.

Os experimentos multidimensionais desenvolvidos nos laboratórios contribuem para a implementação de desempenhos conscienciais que possibilitam a eliminação de lacunas na autoconscientização polidimensional (espaços e períodos ainda não acessados): o desenvolvimento da projetabilidade da consciência; o aumento da maturidade integrada da consciência; a vivência de

retrocognições conscienciais pluriexistenciais; a vivência de precognições conscienciais e o desenvolvimento do parapsiquismo³.

Os laboratórios favorecem, também, o domínio maior do soma e das energias conscienciais, atuando no assentamento das emoções e na liberação do mentalsoma, veículo de manifestação mais avançado, responsável pela racionalidade e sentimentos avançados da consciência. Isto predispõe as análises em profundidade, os *insights*, as associações de idéias, o juízo crítico, o discernimento, a intelecção, e outras manifestações dos atributos conscienciais avançados.

A consciência, nos laboratórios, é desafiada a superar seus condicionamentos intrafísicos para vivenciar a multidimensionalidade de diversos modos, conforme as especificidades de cada laboratório.

Através dos experimentos, os laboratórios favorecem as desrepressões, os descondicionamentos e a auto-organização, apoiando a criação das neosinapses e as reciclagens intraconscienciais (recins), que impulsionam a consciência em seu processo evolutivo.

Há experimentadores que percebem um preparo extrafísico anterior aos experimentos, que pode envolver o acoplamento de amparadores especializados e projeção consciente, por exemplo. Também é registrada a continuidade das experiências após a utilização dos laboratórios, com o desenvolvimento de idéias e aplicação de *insights* e conclusões obtidas durante os experimentos em contextos do dia-a-dia do experimentador.

Além destas ocorrências relacionadas anteriormente, verifica-se toda uma gama de fenômenos parapsíquicos e vivências multidimensionais, que podem ser constatados a partir dos relatos dos experimentadores e serão apresentados de modo mais detalhado em momento oportuno.

8. Perspectivas para a Pesquisa

A Conscienciologia apresenta um universo de pesquisas amplo, apresentando atualmente 70 especialidades científicas para o estudo aprofundado da consciência⁴.

Os Laboratórios Conscienciais fornecem recursos para o desenvolvimento de pesquisas dentro destas especialidades, contribuindo com a metodologia de pesquisa da consciência e o aprofundamento das investigações científicas.

Conforme suas técnicas, recursos e objetivos,

cada laboratório apresenta relações mais explícitas com determinadas especialidades da Conscienciologia, com as quais pode contribuir mais diretamente.

Relacionam-se, de modo geral, à Experimentologia, pois apresentam a finalidade principal de otimizar a realização de experimentos evolutivos envolvendo a consciência. A experiência pessoal está na base da pesquisa conscienciológica e do funcionamento dos laboratórios, possibilitando o contato direto com as realidades multidimensionais e o avanço da pesquisa da consciência.

O Laboratório da Imobilidade Física Vígil relaciona-se, principalmente, à Holossomática e à Somática, possibilitando pesquisas quanto ao soma e sua relação com os demais veículos de manifestação da consciência.

O Laboratório das Técnicas Projetivas relaciona-se, principalmente, à Projeciologia, possibilitando pesquisas quanto às projeções da consciência e seus efeitos.

O Laboratório do Estado Vibracional relaciona-se, principalmente, à Holochacralogia, Paraprofilaxia e à Homeostática, possibilitando pesquisas quanto ao estado vibracional, seu emprego para a manutenção das auto-defesas energéticas e seus efeitos sobre a homeostase holossomática da conscin.

O Laboratório das Retrocognições relaciona-se, principalmente, à Para-história, à Paracronologia, e à Intermisiologia, possibilitando pesquisas quanto à autobiografia pluriexistencial da conscin, à cronologia de suas manifestações ao longo de diversas existências e às manifestações no período entre as existências da conscin.

O Laboratório da Tenepes relaciona-se, principalmente, à Assistenciologia, possibilitando pesquisas quanto ao processo de realização da assistência interconscinial através da Tarefa Energética Pessoal (Tenepes).

O Laboratório da Proéxis relaciona-se, principalmente, à Proexologia e à Intermisiologia, possibilitando pesquisas quanto à programação existencial (proéxis) e suas conseqüências evolutivas.

O Laboratório da Sinalética Energética relaciona-se, principalmente, à Parapercepciologia, possibilitando pesquisas quanto à sinalética energética-anímico-parapsíquica e suas manifestações, dentro do conjunto de parapercepções da conscin.

O Laboratório da Pensenologia relaciona-se principalmente à Pensenologia, possibilitando pesquisas quanto aos pensenes, a pensenidade e os

pensenedores da consciência, com sua parafisiologia e sua parapatologia.

O Laboratório da Auto-organização relaciona-se, principalmente, à Evoluciologia e à Holomaturologia, possibilitando pesquisas quanto à evolução da consciência e sua holomaturidade a partir de sua auto-organização pessoal.

O conjunto de laboratórios contribui para a Projeciocrítica, especialidade da Conscienciologia destinada ao estudo dos registros projeciológicos, pois estão possibilitando a formação de um banco de dados, a partir dos relatórios entregues ao CEAEC pelos pesquisadores, ao término de cada experimento.

Na realidade, os laboratórios inter-relacionam-se e, para o estudo de uma temática dentro de determinada especialidade, ou a realização de um determinado projeto de pesquisa, podem ser utilizados vários laboratórios em um conjunto de experimentos. Por exemplo, um pesquisador que desenvolva pesquisas dentro da Mnemossomática, pode realizar experimentos no Laboratório das Retrocognições, a fim de explorar os aspectos da memória envolvidos nas retrocognições. E pode, também, realizar experimentos no Laboratório das Técnicas Projetivas, com o intuito de estudar os fatores relacionados às lembranças de projeções conscientes. Deste modo, cada laboratório pode contribuir para que a investigação seja realizada segundo um determinado enfoque, gerando informações que podem ser comparadas e somadas.

Com a instalação dos laboratórios previstos pelo CEAEC, haverá ambientes especializados para a pesquisa científica concernente a todas as especialidades da Conscienciologia, disponíveis a qualquer pesquisador interessado no desenvolvimento de suas investigações multidimensionais.

9. Conclusão

Os laboratórios conscienciais vêm possibilitando uma gama de vivências multidimensionais aos experimentadores, contribuindo para o seu processo de autoconhecimento e desenvolvimento de atributos conscienciais.

Ampliam as possibilidades para a autopesquisa da consciência sob o Paradigma Conscinial, reunindo técnicas e métodos que podem contribuir para o aprofundamento dos conhecimentos da Conscienciologia e suas especialidades.

Vêm possibilitando, também, a formação de um banco de dados com relatos de experimentos da

consciência, constituindo uma fonte de informações de pesquisa.

O desenvolvimento de uma tecnologia consciencial para a instalação de Laboratórios Conscienciais, disponíveis a uma comunidade de pesquisadores, é um empreendimento recente. Embora já estejam sendo constatados diversos resultados práticos de seu funcionamento para a autopesquisa da consciência, através dos relatos dos experimentadores, é necessário a realização de mais pesquisas para uma avaliação mais detalhada e aprofundada de sua atuação.

10. Referências Bibliográficas

1. VIEIRA, W. *200 teáticas da conscienciologia*. Rio de Janeiro: Instituto Internacional de Projeciologia e Conscienciologia, 1997. 260 p.
2. _____. *Temas da conscienciologia*. Rio de Janeiro: Instituto Internacional de Projeciologia e Conscienciologia, 1997. 232 p.
3. _____. *700 experimentos da conscienciologia*. Rio de Janeiro: Instituto Internacional de Projeciologia e Conscienciologia, 1994. 1058 p.
4. _____. *Projeciologia*; panorama das experiências da consciência fora do corpo humano. 4. ed. rev. amp. Rio de Janeiro: Instituto Internacional de Projeciologia e Conscienciologia, 1999. 1232 p.